

# Comité Ressource en Eau. Département de la Creuse. Réunion du 13 octobre 2023

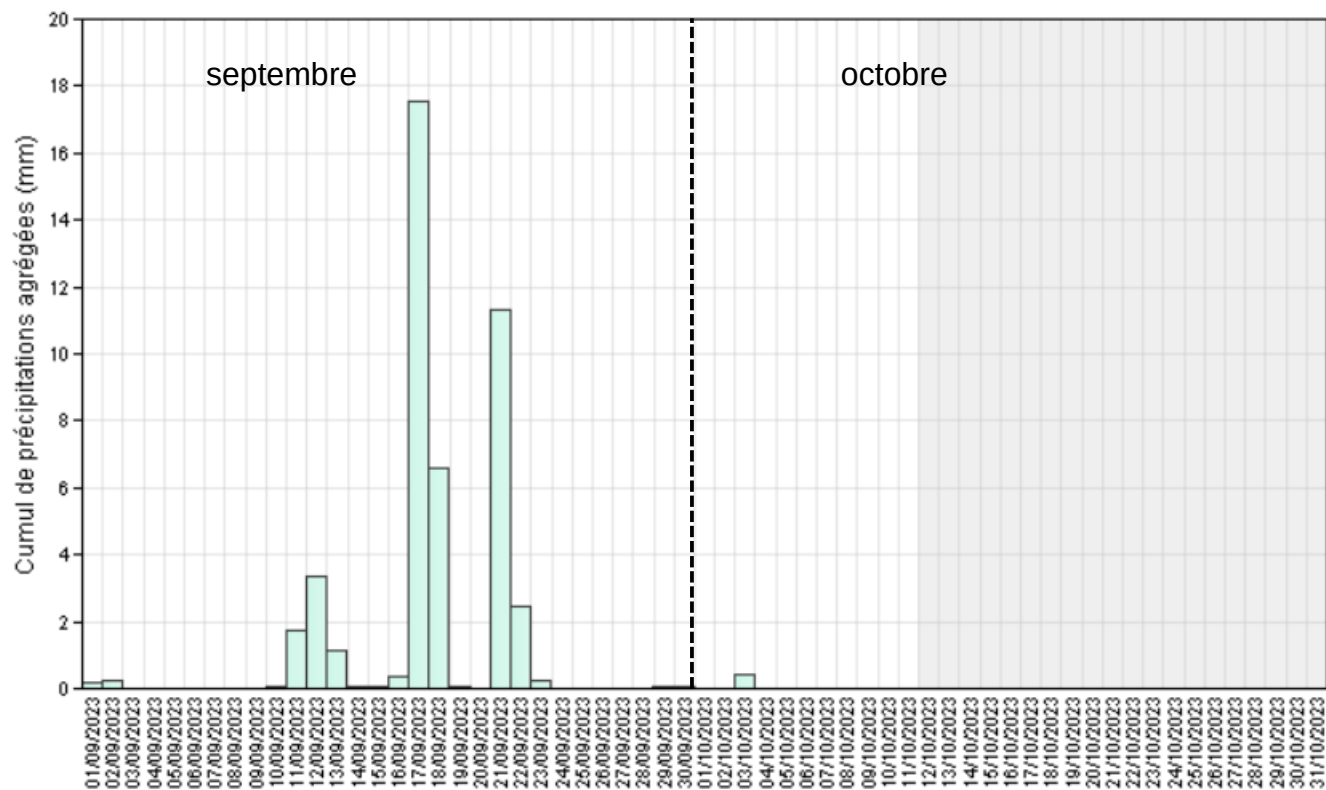
## Situation Hydro-météorologique et état des sols au 11 octobre *(en l'état des données disponibles le 12 octobre 2023)*

### Météo-France

Direction interrégionale Sud-Ouest  
Françoise Marguerat

# Septembre et octobre 2023 : peu de pluie !

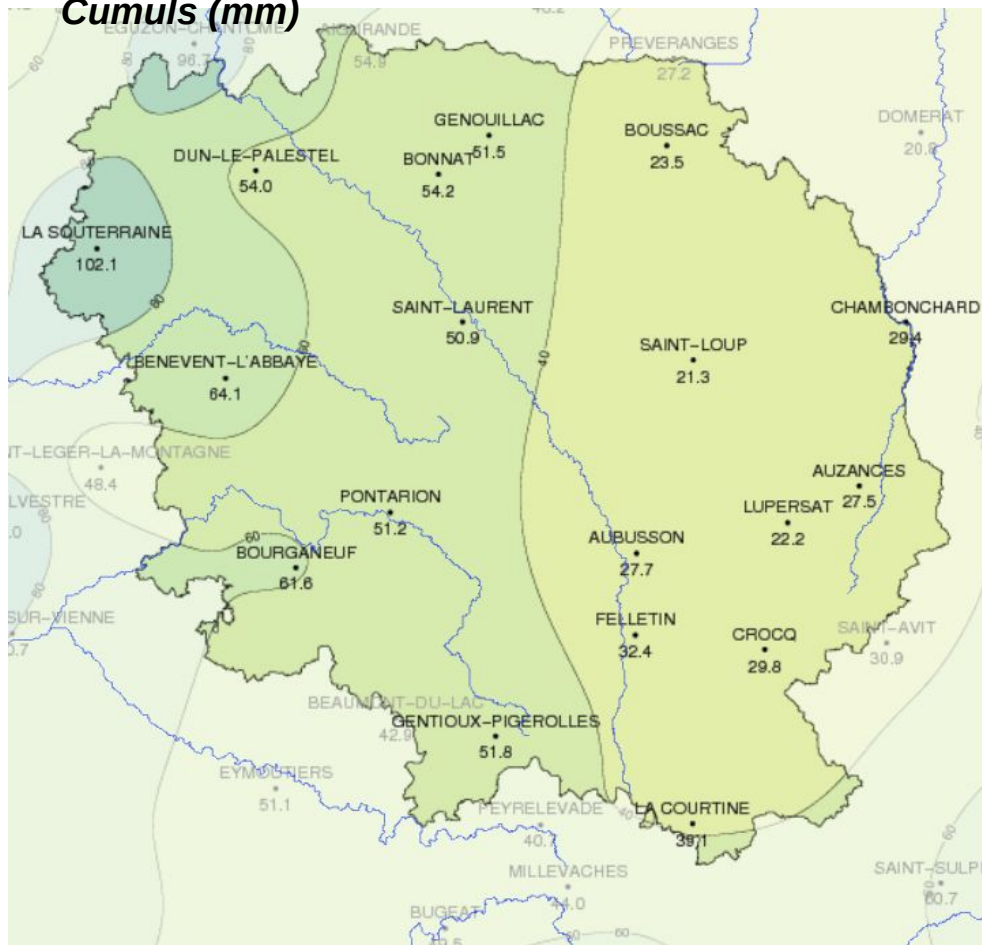
*Cumuls quotidiens des précipitations agrégées, 1<sup>er</sup> septembre au 11 octobre 2023*



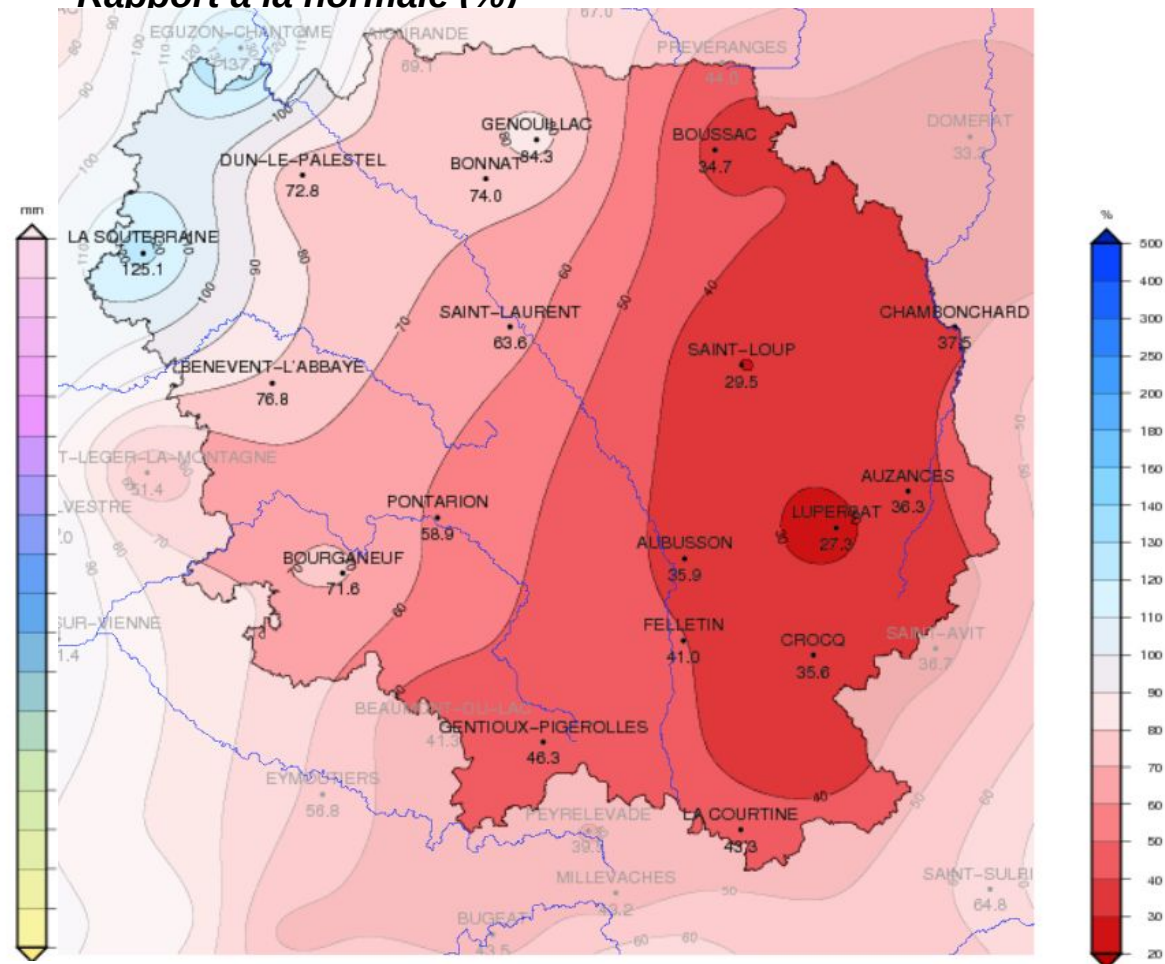
En septembre quelques épisodes pluvieux parfois orageux.  
Puis en octobre aucune pluie significative. Le 3 une perturbation très atténuée traverse le département, elle donne localement 1 à 2 mm.

# Pluviométrie de septembre

Cumuls (mm)

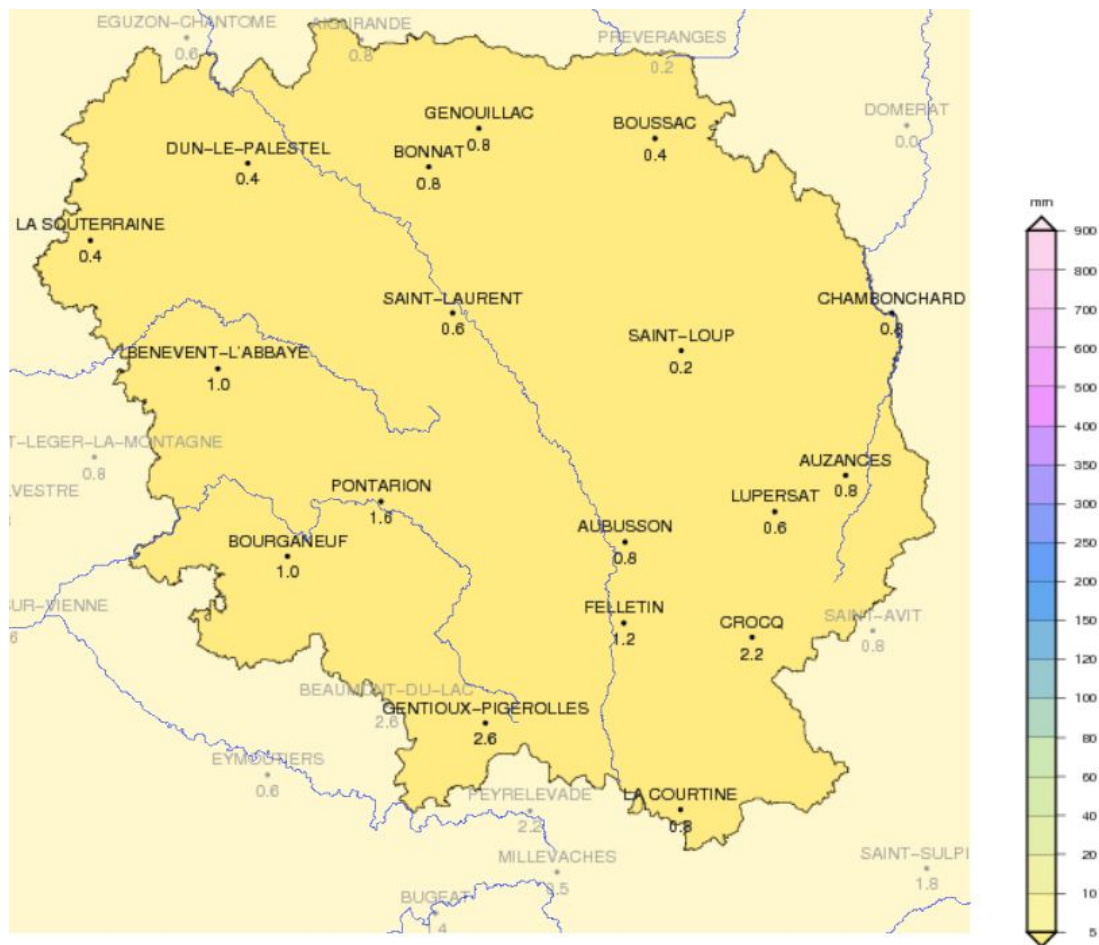


Rapport à la normale (%)



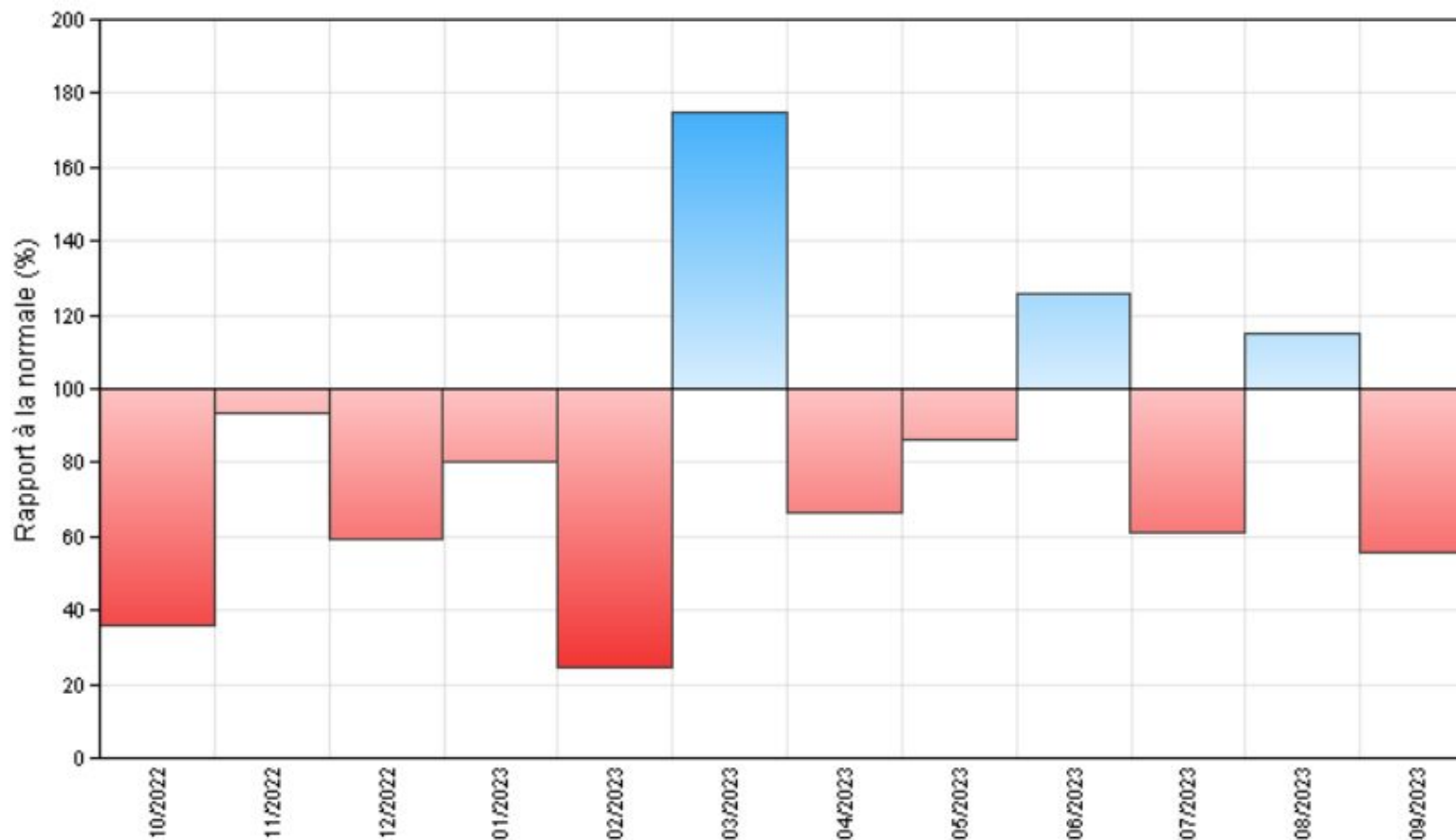
Des cumuls très faibles sur une moitié est du département, 20 à 30 mm, un peu plus marqué en allant vers l'ouest, de 50 à 100 mm d'est en ouest ( La Souterraine, 45 mm le 17/09). Ces cumuls sont fortement déficitaires à l'est de la rivière Creuse , -60 à -70 % par rapport à la normale ! Plus à l'ouest le déficit pluviométrique est moins fort, -30 à -40 %, excepté sur le pays sostranien où le cumul est supérieur à la normale.

# Octobre : très chaud et sec sans pluie significative depuis le début du mois



Les cumuls observés sont ceux du 3 octobre, seul épisode très faiblement perturbé de ce début octobre!

# Rapport à la normale des cumuls mensuels des précipitations agrégées, sept.22 à oct 23.

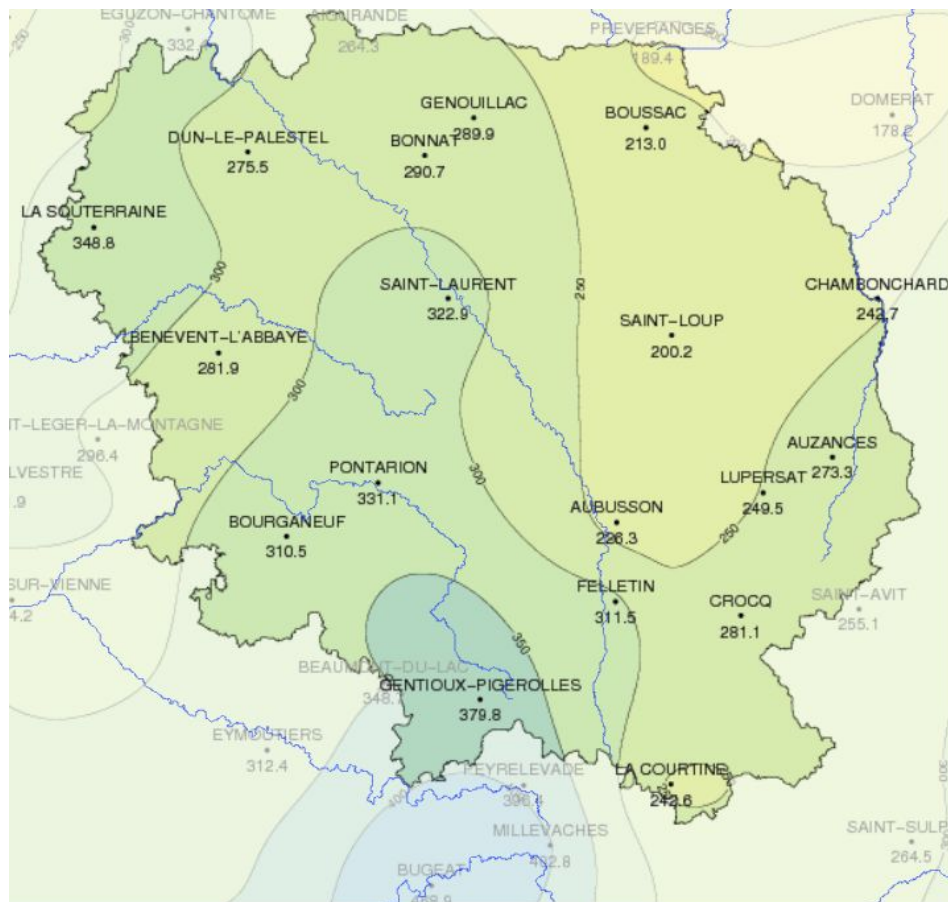


Sur 12 mois, seuls 3 présentent une pluviométrie excédentaire, et 1 mois affiche une pluviométrie proche de la normale (nov.2022). Tous les autres mois présentent un déficit pluviométrique.

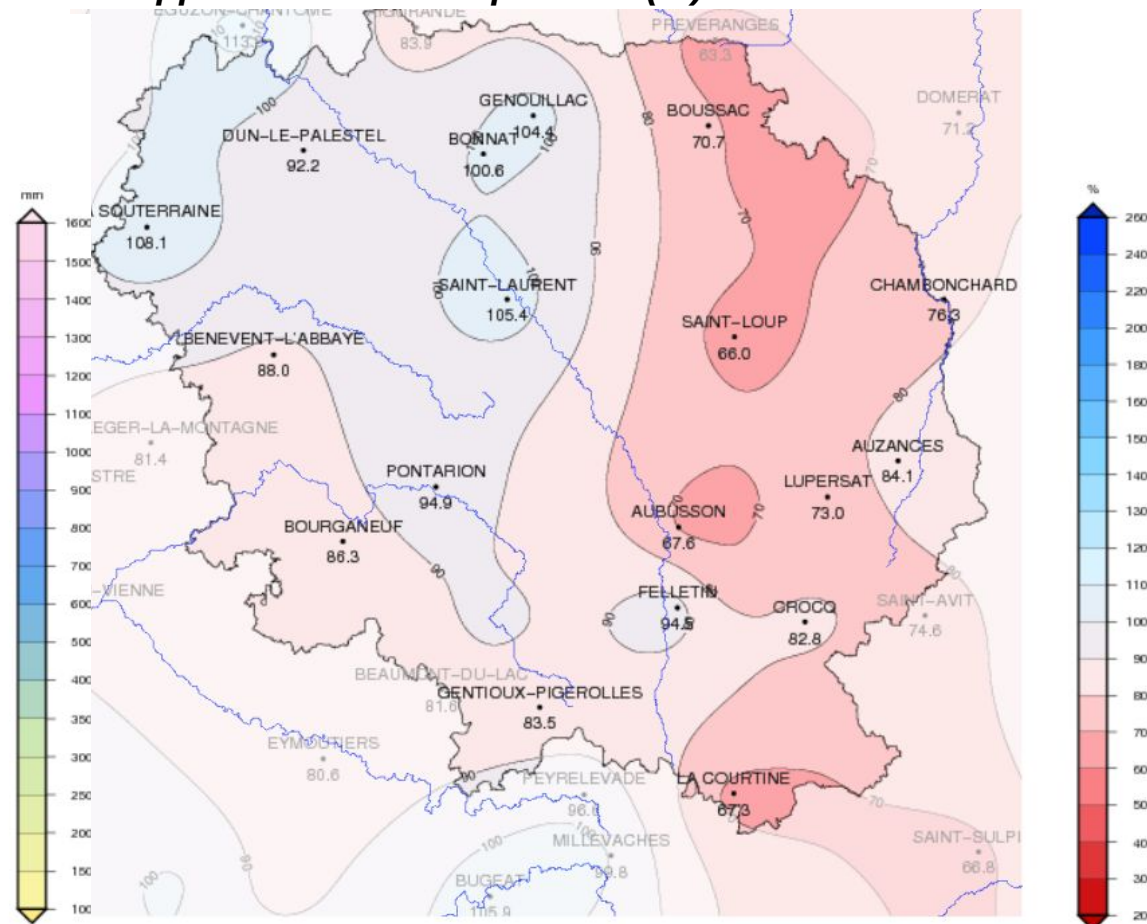
**Le mois de septembre 2023 présente un déficit de 44 % ( cumul des précipitations agrégées 46 mm pour une normale mensuelle de 82 mm)**

# Etiage en cours

**Cumuls (mm)**



**Rapport à la normale partielle (%)**



Les cumuls les plus élevés se situent sur le centre ouest du département avec le Plateau de Gentioux, plus à l'est les cumuls sont plus faibles. On relève un déficit de 30 % sur l'est du département ( Marche, vallée d'Aubusson, Plateau de La Courtine), alors qu'en allant vers l'ouest les cumuls sont plus proches de la normale.

# Comparaison de l'étiage avec les années précédentes (depuis 1994)

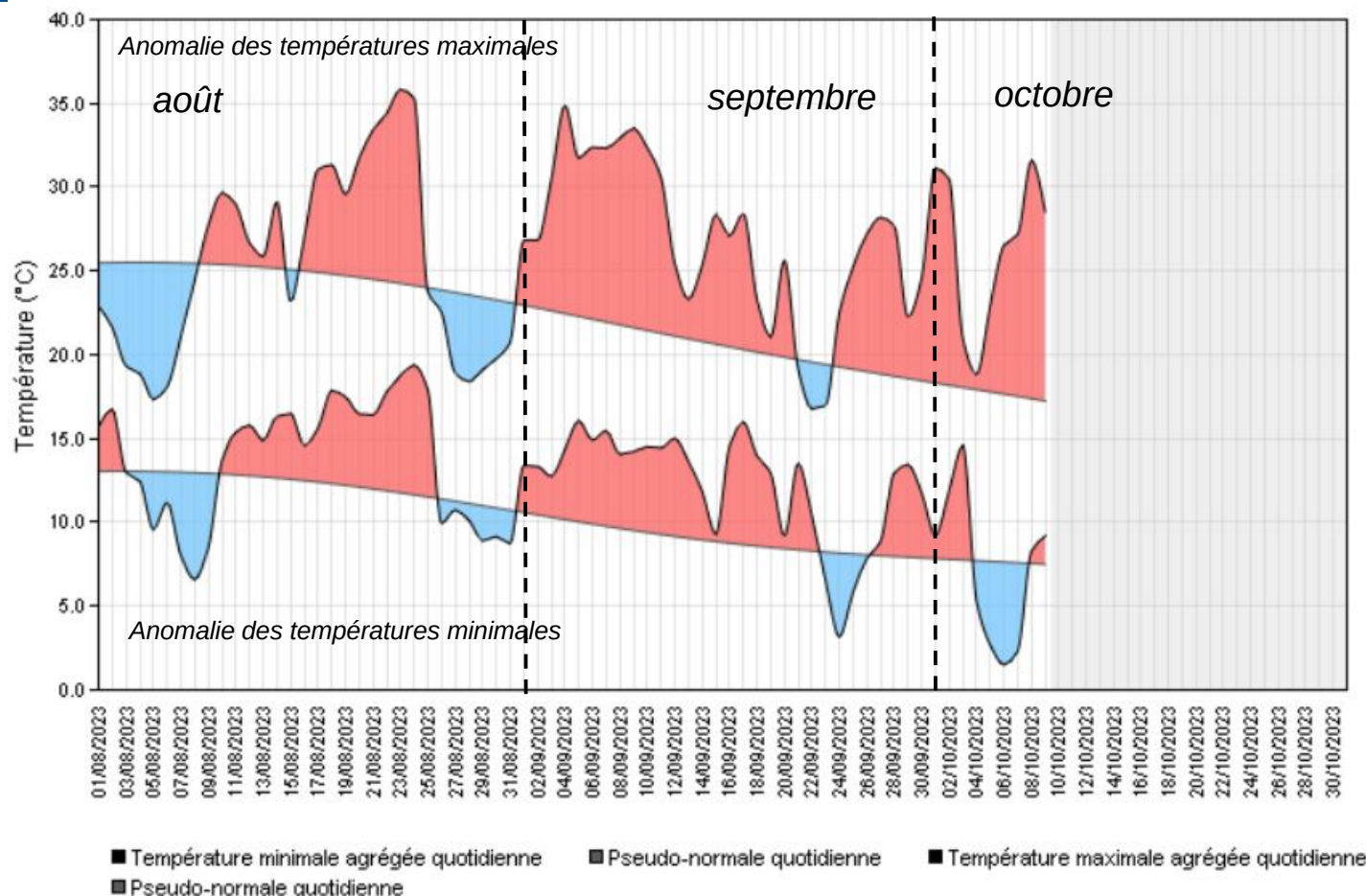
## Cumuls des précipitations agrégées

Sous-période	cumul (mm)
1 juin 2018 au 11 octobre 2018	188,3
1 juin 2016 au 11 octobre 2016	191
1 juin 2005 au 11 octobre 2005	265,4
1 juin 2019 au 11 octobre 2019	265,7
1 juin 1996 au 11 octobre 1996	269,5
<b>1 juin 2023 au 11 octobre 2023</b>	<b>278,5</b>
1 juin 2015 au 11 octobre 2015	279,6
1 juin 2012 au 11 octobre 2012	284
1 juin 2011 au 11 octobre 2011	299,5
1 juin 2009 au 11 octobre 2009	300,6
1 juin 2013 au 11 octobre 2013	306,5
1 juin 2003 au 11 octobre 2003	310,4
1 juin 2017 au 11 octobre 2017	312,9
1 juin 2008 au 11 octobre 2008	315,8
1 juin 1995 au 11 octobre 1995	326,4
1 juin 2002 au 11 octobre 2002	358,8
<b>1 juin 2022 au 11 octobre 2022</b>	<b>365,1</b>
1 juin 1998 au 11 octobre 1998	365,5
1 juin 1999 au 11 octobre 1999	366,1
1 juin 2020 au 11 octobre 2020	367,2
1 juin 2010 au 11 octobre 2010	372
1 juin 2000 au 11 octobre 2000	394,1
1 juin 2004 au 11 octobre 2004	396,1
1 juin 2006 au 11 octobre 2006	411,6
1 juin 2021 au 11 octobre 2021	415,6
1 juin 1994 au 11 octobre 1994	418,3
1 juin 1997 au 11 octobre 1997	418,5
1 juin 2001 au 11 octobre 2001	426
1 juin 2007 au 11 octobre 2007	449,1
1 juin 2014 au 11 octobre 2014	453,2
1 juin 2014 au 11 octobre 2014	453,2

**A date égale (11/10),  
l'étiage en cours est  
plus sévère que l'an  
dernier !**

## Un début d'automne très chaud !

*T. moy. mens. agrégée.*



Date	TMm Ag (°C)	Nor TMm Ag (°C)	Eca TMm Ag (°C)
septembre 2023	19.53	14.79	+4.74
août 2023	19.55	18.50	+1.04
juillet 2023	18.93	18.48	+0.46
juin 2023	18.98	16.52	+2.46
mai 2023	13.35	12.97	+0.38
avril 2023	9.31	9.28	+0.03
mars 2023	8.12	6.82	+1.3
février 2023	4.91	3.81	+1.1
janvier 2023	3.58	3.50	+0.09

Depuis mi-août les vagues de chaleurs se succèdent. Elles sont exceptionnelles par leur intensité en septembre et octobre.

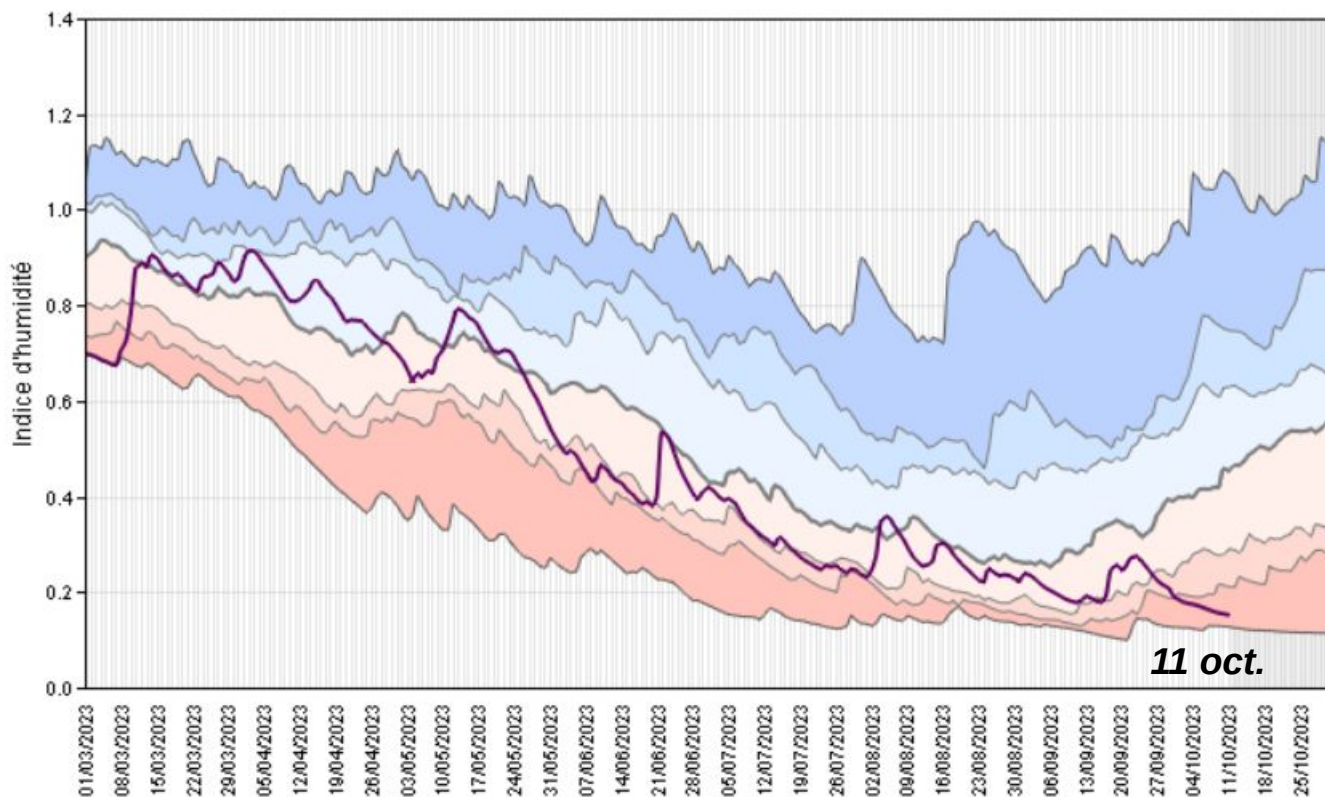
Le mois de septembre en Creuse affiche une température moyenne de 19,5°C pour une normale de 14,8°C.

**C'est le mois de septembre le plus chaud jamais enregistré depuis le début des mesures en Creuse !**



# Evolution de l'indice d'humidité des sols depuis le 1<sup>er</sup> mai.

Indice d'humidité des sols, 01/01/23 au 11/10/23



record haut

9ème décile

8ème décile

**médiane**

2ème décile  
1<sup>er</sup> décile

record bas

↑ Plus humide  
que la  
normale

↓ Plus sec que  
la normale

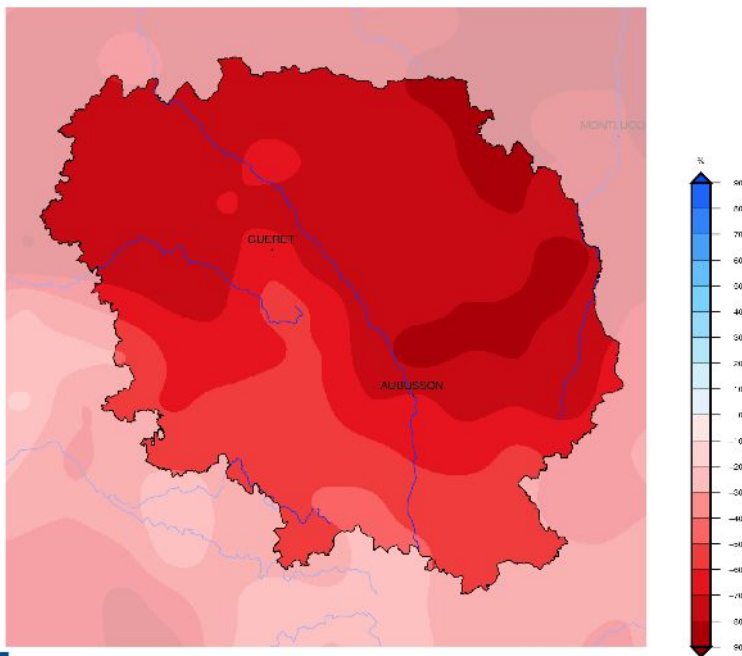
**11 oct.**

Sans pluie suffisante et avec des journées très chaudes, la courbe de l'indice d'humidité est en baisse, au 9 octobre elle est inférieure au 1<sup>er</sup> décile, et se rapproche de la valeur record ! (1985 pour un 11/10).

# Anomalie de l'humidité des sols au 3 septembre

Ecart pondéré à la moyenne quotidienne de référence 1991-2020 de l'indice d'humidité des sols  
*Creuse*

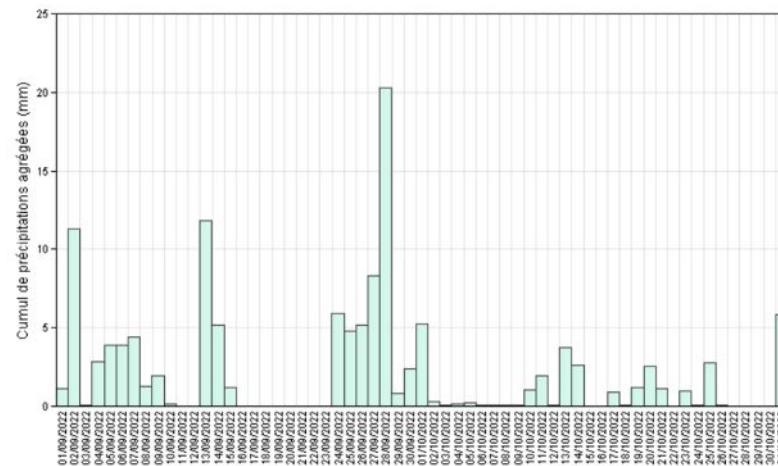
11 octobre 2023



Absence de pluie conjuguée à des températures estivales, la sécheresse des sols s'est aggravée.

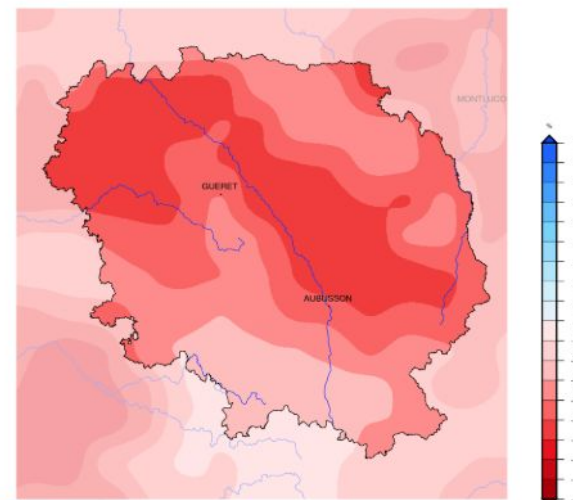
2022

Cumul quot. des précipitations agrégées, sept à oct. 2022.



Ecart pondéré à la moyenne quotidienne de référence 1991-2020 de l'indice d'humidité des sols  
*Creuse*

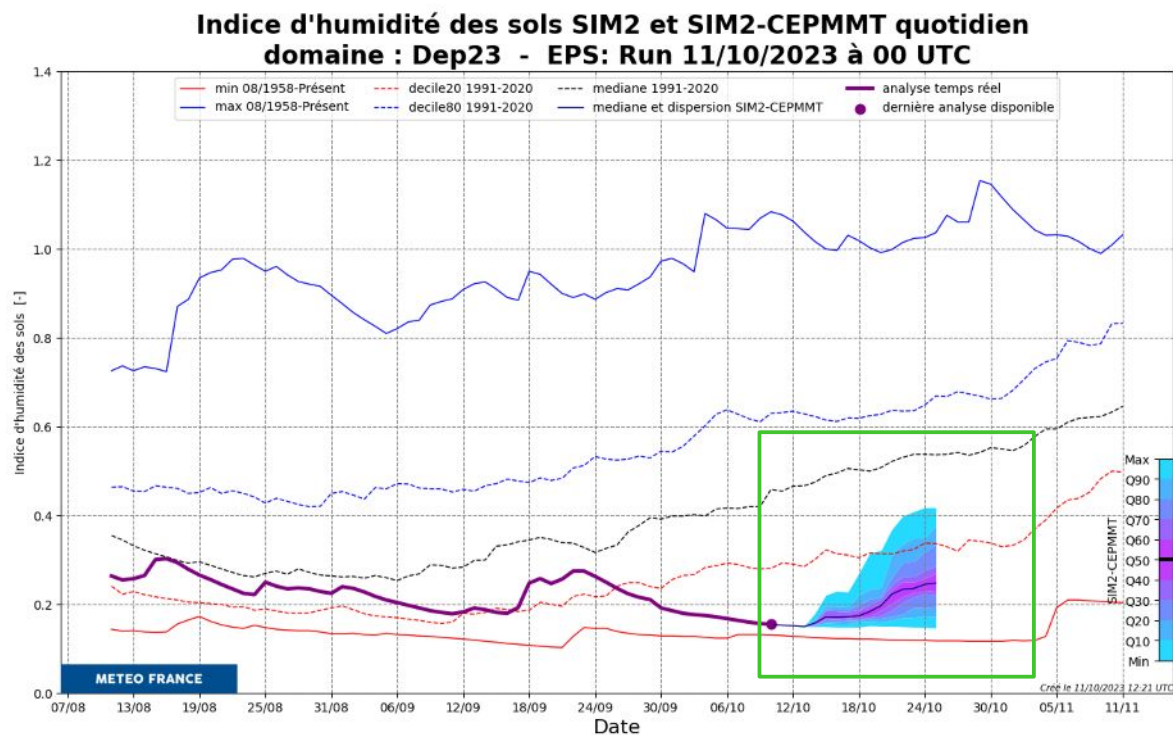
11 octobre 2022



# Prévision :

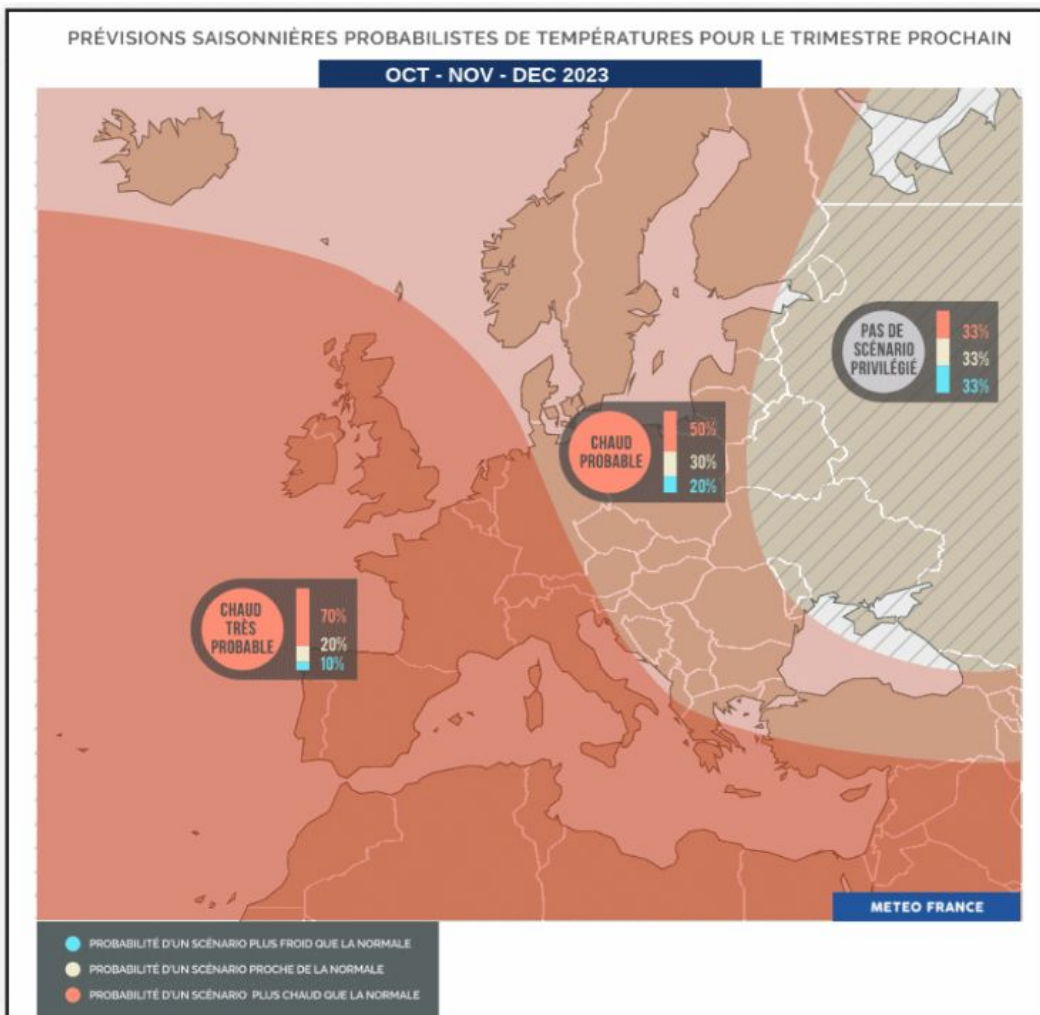
**Courte échéance** : passage d'une perturbation samedi 14 oct ( 5 à 10 mm), puis temps sec à partir de dimanche. Retour des averses en milieu de semaine prochaine (A réactualiser en séance).

## État des sols superficiels (SWI) : Prévisions pour les 15 prochains jours - Creuse



Pour les 15 prochains jours à venir, sur le département de la Creuse, selon les scénarios météo disponibles ce jour, l'indice d'humidité des sols devrait remonter très progressivement, tout en restant inférieur au 2ème décile.

# Tendance saisonnière pour le trimestre. Octobre à décembre



Pour les 3 prochains mois, un scénario « plus chaud que la normale » et « plus humide que la normale » est privilégié sur la France.

*Il est à noter que ces scénarios les plus probables s'entendent à l'échelle du trimestre et sur de larges zones géographiques ; cela n'exclut pas des épisodes ponctuels ou locaux, pluvieux, plus chauds ou plus frais.*

Merci de votre attention.